

USB Dongleserver
Dongleserver ProMAX

빠른 설치 가이드





구성품



UTN server



Key



Quick Installation Guide



2 power cords



2 mounting brackets
(65.5 mm × 43 mm × 29.8 mm)



4 screws



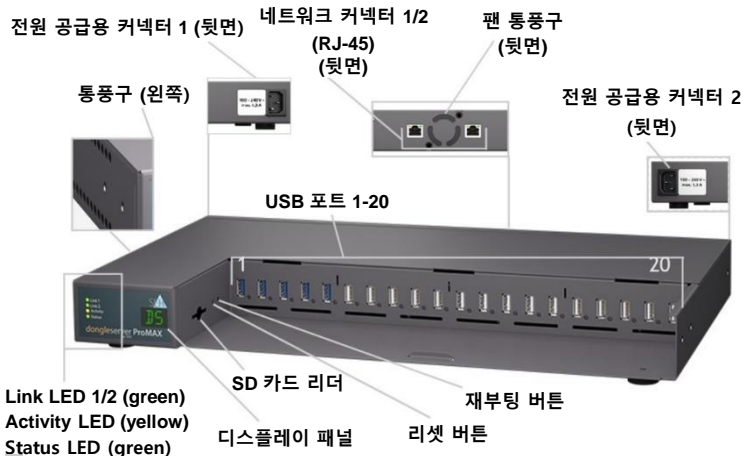
SD card

옵션



RMK3 (Rack Mount Kit Type 3)

Technical Data



Link LED 1/2 (green)
Activity LED (yellow)
Status LED (green)

디스플레이 패널

리셋 버튼

속성	값
네트워크 커넥터	IEEE 802.3 (1000BaseT, 100BaseTX, 10BaseT) <ul style="list-style-type: none"> • 2 × RJ-45 (STP, categorie 5 이상) • 커넥터 1: 기본 네트워크 연결 • 커넥터 2: 보조 네트워크 연결 (백업)
장치 연결	<ul style="list-style-type: none"> • 5 × USB 3.0 SuperSpeed (USB 포트 1-5) • 15 × USB 2.0 Hi-Speed (USB 포트 6-20)
전원	100~240VAC, 최대 1.3A(2개 전원 각각) USB 동글 없을 때, 약 5.5W 20개의 USB 동글 있을 때, 약 13W 일반적으로 약 114kWh/year

속성	값
동작 환경	온도 : +5°C ~ +40°C 습도 : 20~80%
크기/무게	너비 : 422mm 높이 : 44 mm 깊이 : 243 mm 무게 : 2950g (하우징 커버 포함)



주의:

모든 USB 포트를 최대 부하로 작동하지 마세요!
USB 포트는 다음과 같이 그룹화됩니다:

그룹 1 = 1-5

그룹 2 = 6-10

그룹 3 = 11-15

그룹 4 = 16-20

그룹 1은 최대 3.3 A로만 부하를 견딜 수 있습니다.

그룹 2부터 4까지는 각각 최대 2.2 A로만 부하를 견딜 수 있습니다. 이 값을 초과하면 부하가 충분히 감소될 때까지 USB 포트가 비활성화됩니다.

문제 해결 방법 : USB 포트가 비활성화된 경우 UTN 서버의 부하를 감소시켜 모든 USB 포트를 다시 사용할 수 있도록 해야 합니다. 이를 위해 USB 장치를 제거하세요. 비활성화된 USB 포트를 다시 활성화 해야 합니다.



LED 표시정보

LED	동작상태	색깔	설명
Link 1, Link 2	꺼져 있는 상태	-	네트워크에 연결되어 있지 않습니다.
	켜져 있는 상태	green	네트워크에 연결되어 있습니다.
	불규칙적으로 깜빡임	green	데이터 패킷이 송수신 되고 있는 상태입니다.
Activity	불규칙적으로 깜빡임	yellow	UTN 패킷이 송수신되고 있는 상태입니다.
Status	꺼져있는 상태	-	Activity LED와 동시에 주기적으로 깜빡이면, BIOS모드인 상태입니다.
	3번 깜빡임	green	Zeroconf IP 주소 할당을 나타냅니다.
	2번 깜빡임	green	0.0.0.0에 해당하지 않거나, Zeroconf 범위 외에서 오는 IP 주소의 할당을 나타냅니다.
USB port 1-20	꺼져 있는 상태	-	연결된 USB 동글이 없는 상태입니다.
	켜져 있는 상태	green	USB 동글이 해당 포트에 연결된 상태입니다.
	켜져 있는 상태	orange	해당 포트에 연결된 USB 연결이 활성화된 상태입니다.



중요:

장치가 시작될 때의 LED 동작은 상단 설명과 차이가 있을 수 있습니다.



주의사항

UTN 서버는 사무실 환경에서 사용하기 위한 네트워크 장치입니다. Dongleserver ProMAX는 USB 동글을 TCP/IP 네트워크에 통합하기 위해 설계되었습니다.



중요사항:

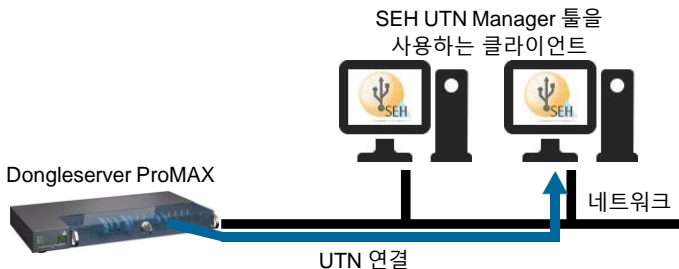
UTN 서버 설치와 초기 설정을 시작하기 전에 다음 안전 규정을 주의하세요. 이 규정의 목적은 개인 상해를 방지하고, 장비에 손상을 피하는 것입니다.

- 습기나 액체와의 접촉을 주의하세요.
- 제품의 상태가 정상적인 경우에만 연결하고 동작되어야 합니다.
- 장치는 안전 접점이 있는 소켓에 연결해야 합니다.
- 장치를 전원 코드의 연결 소켓 근처에, 쉽게 접근 가능한 상태로 배치하세요. 손상된 전원 코드는 즉시 교체하세요. 자세한 정보는 판매점에 문의하세요.
- RJ-45 커넥터에 전화 케이블을 연결하지 마세요. RJ-45 커넥터는 SELV 전압에만 연결해야 합니다. RJ-45 커넥터에는 STP 케이블 (카테고리 5 이상)만 사용해야 합니다. 실드는 커넥터에 정확하게 맞아야 합니다.
- 무단으로 장치를 개조하면 제품 인증에 영향을 미칠 수 있으며, 금지됩니다.
- 장치를 실외에 있는 선에 직접적으로 연결하지 마세요.
- 정전기 방전(ESD)은 장치 성능을 저하시킬 수 있습니다.
- 전원 공급이 중단되면 장치 성능이 저하되거나, 오작동이 발생할 수 있습니다.
- 장치를 전위가 없는 상태로 만들기 위해, 두 전원 코드를 모두 분리하세요.



설치 방법

Dongleserver ProMAX에 최대 20개의 USB 동글을 직접 연결할 수 있습니다.



중요사항:

장치는 동작 온도(5-40°C)를 고려해서 설치하세요.

후면의 팬 통풍구와 왼쪽의 통풍구가 막히지 않도록 장치를 배치하세요.

1. USB 동글을 UTN 서버의 USB 포트에 연결하세요.
2. 네트워크 케이블(RJ-45)을 UTN 서버의 네트워크 커넥터 1에 연결하세요.
3. 선택 사항: 다른 네트워크 케이블(RJ-45)을 UTN 서버의 네트워크 커넥터 2에 연결하세요. (백업 용도)
4. 전원 코드를 UTN 서버에 연결하세요.
↳ UTN 서버가 부팅되고 사용 준비가 완료됩니다.



SEH UTN Manager 사용 방법

SEH UTN Manager를 시작한 후에는 연결된 UTN 서버에 대해 네트워크를 스캔 해야 합니다. 스캔 할 네트워크 범위는 자유롭게 정의할 수 있으며, 멀티캐스트 및 정의된 IP 범위에서 검색할 수 있습니다.

기본 설정은 로컬 네트워크 세그먼트에서의 멀티캐스트 검색입니다. 검색된 모든 UTN 서버와 연결된 USB 동글이 '네트워크 목록'에 표시됩니다. UTN 서버에 연결된 장치를 사용하려면 UTN 서버를 '선택 목록'에 추가해야 합니다. 그 후 선택 목록에 표시된 장치를 관리하고, 연결된 USB 동글을 사용할 수 있습니다.



SEH UTN Manager 사용 방법에 대한 자세한 정보는 온라인 도움말에서 찾을 수 있습니다. 온라인 도움말을 시작하려면 메뉴 표시줄로 이동하여 도움말 - 온라인 도움말을 선택하세요.

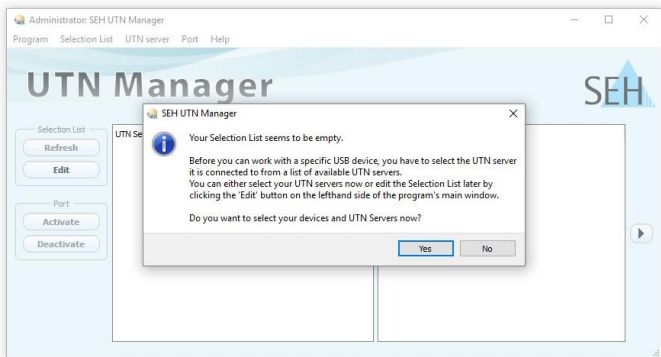


중요:

클라이언트와 UTN 서버는 UTN 포트 9200을 통해 통신합니다. 이 포트는 보안 소프트웨어(방화벽)에 의해 차단되어서는 안 됩니다. 필요한 경우 포트 번호를 변경하고 보안 UTN SSL 포트를 사용할 수 있습니다.



아이콘을 눌러 SEH UTN Manager를 실행합니다.



중요:

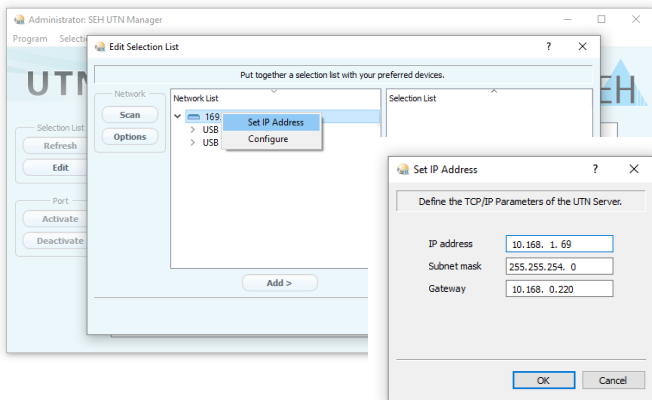
초기 구성 중에는 클라이언트와 UTN 서버가 동일한 로컬 네트워크인 상태여야 합니다.

* UTN 서버 찾기 및 IP 주소 할당

UTN 서버가 네트워크에 연결되면 부트 프로토콜 DHCP를 통해 동적으로 IPv4 구성(IP 주소, 서브넷 마스크, 게이트웨이, DNS)을 가져오는지 확인합니다. 그렇지 않은 경우 UTN 서버는 Zeroconf에 대해 예약된 주소 범위(169.254.0.0/16)에서 Zeroconf를 통해 IP 주소를 할당합니다.

프로그램이 찾은 UTN 서버는 네트워크 목록에 표시됩니다. 필요한 경우 UTN 서버의 TCP/IP 매개변수를 변경할 수 있습니다.

1. "Your Selection List seems to be empty"라는 참고 대화상자가 나타나면 "예"를 선택하세요. 대화상자 대신 주 메뉴 대화상자가 표시되는 경우, 메뉴 바에서 Selection List - Edit를 선택하세요. 선택 목록 편집 대화 상자가 나타납니다.
 2. 네트워크 목록에서 UTN 서버를 선택합니다.
 3. 바로 가기 메뉴에서 IP 주소 설정을 선택합니다. IP 주소 설정 대화 상자가 나타납니다.
 4. 관련된 TCP/IP 매개변수를 입력합니다.
 5. 확인을 클릭합니다.
- ↳ 설정이 저장됩니다.



* 선택 목록에 UTN 서버 추가

선택 목록에는 UTN 서버와 해당 USB 포트에 연결된 USB 장치 및 USB 동글이 표시됩니다.

사용하려는 장치를 설정하려면, 네트워크 목록에 표시된 UTN 서버와 연결된 USB 장치 또는 USB 동글을 선택 목록에 추가해야 합니다.

1. 메뉴 바에서 Selection List - Edit를 선택하세요. 선택 목록 편집 대화 상자가 나타납니다.

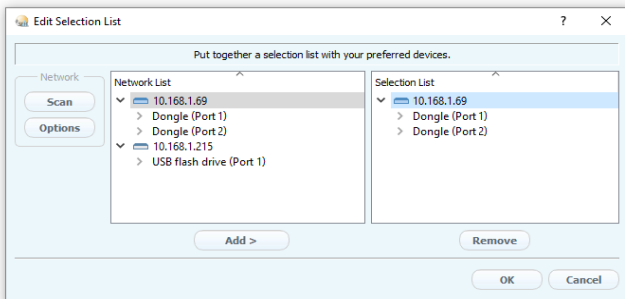
2. 네트워크 목록에서 UTN 서버를 선택합니다.

3. Add를 클릭하세요.

4. 필요한 경우 2~3번을 반복합니다.

5. 확인을 클릭합니다.

↳ UTN 서버와 연결된 USB 장치 또는 USB 동글이 선택 목록에 표시됩니다.



UTN 서버의 검색 범위를 다른 네트워크 범위로 확장할 수 있습니다. 이를 위해 네트워크 검색을 위한 매개변수를 변경하세요.

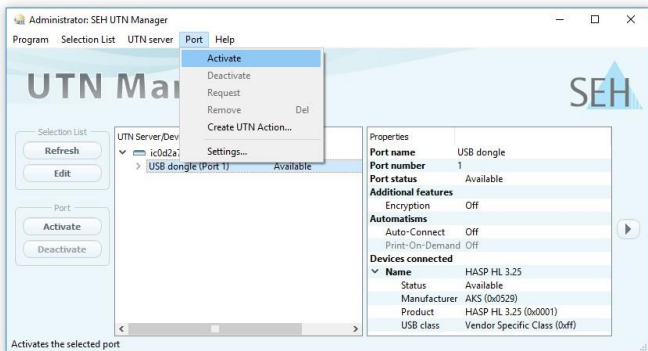
Windows: Program - Options를 통해 변경할 수 있습니다.
Mac: SEH UTN Manager - Preferences를 통해 변경할 수 있습니다.

* 클라이언트에 USB 동글 연결

USB 동글을 사용하면, 클라이언트와 USB 동글이 연결된 UTN 서버의 USB 포트 간에 지점 간 연결이 설정됩니다. 그러면 USB 동글을 클라이언트에 직접 연결된 것처럼 사용할 수 있습니다.

- ✓ USB 포트는 선택 목록에서 표시됩니다.
- ✓ 클라이언트에서 USB 동글을 로컬로(클라이언트에 직접 연결) 작동시키기 위해 필요한 모든 준비(드라이버 설치 등)가 충족되었습니다. USB 동글이 클라이언트에 로컬로 연결되고, 작동되었습니다.
- ✓ USB 포트가 다른 클라이언트에 연결되어 있지 않습니다.

1. 선택 목록에서 포트를 선택합니다.
2. 메뉴 바에서 Port - Activate를 선택합니다.
↳ USB 동글과 클라이언트가 연결되었습니다.



중요:

USB 동글이 클라이언트에 연결되면, 연결은 포인트 투 포인트 유형입니다. 연결이 설정되어 있는 한 다른 사용자는 USB 동글을 클라이언트에 연결할 수 없습니다. 그러므로 USB 장치를 더 이상 사용하지 않을 때는 연결을 해제해야 합니다. 이를 위해 메뉴 바에서 Port - Deactivate를 선택하세요.

UTN Server 설정

UTN 서버에는 인터넷 브라우저(Microsoft Edge 또는 Safari)에서 열 수 있는 Dongleserver Control Center 사용자 인터페이스가 있습니다. Dongleserver Control Center를 통해 UTN 서버를 구성, 모니터링 및 유지 관리할 수 있습니다.

1. 브라우저를 엽니다.
 2. UTN 서버의 IP 주소를 URL로 입력합니다.
- ↳ Dongleserver Control Center가 열립니다.



중요:

Dongleserver Control Center가 표시되지 않으면 게이트웨이가 올바르게 구성되어 있는지 확인하고, 브라우저의 프록시 설정을 확인하세요.



UTN 서버 구성에 대한 자세한 정보는 *Dongleserver Control Center*의 온라인 도움말에서 찾을 수 있습니다. 온라인 도움말을 시작하려면 '?' 아이콘을 클릭하세요.