



제품 특징

- ✓ INU-100 은 네트워크상에서 USB 장치들 (하드 디스크, 카메라 등)을 연결할 수 있으며 사용자는 네트워크에 USB 장치를 연결하기 위해서 SEH UTN Manager (관리 소프트웨어)가 설치되어있어야 합니다.
- ✓ SEH UTN Manager 는 INU-100 에 USB 포트에 연결된 USB 장치를 TCP/IP 를 통해 원격지에서 제어할 수 있습니다.
- ✓ INU-100 은 Web 설정을 통해 관리 및 제어가 가능합니다.

설치 시작 하기 전

주의 : 장비를 사용하기 전에 소프트웨어가 설치되어있는지 확인하십시오.

하드웨어 설치에 함께 제공되는 'Hardware Installation Guide'에서 확인할 수 있습니다.

SEH UTN Manager 는 두가지 버전으로 나뉘어져 있습니다:

- Complete version
- Minimal version

Complete version 에는 그래픽 사용자 인터페이스 및 추가 기능이 있습니다. (INU 사용설명서 참조)

네트워크상의 USB 장치를 연결하기 위해 SEH UTN Manager 는 모든 사용자 PC 에 설치할 수 있습니다.

소프트웨어 설치

시스템 권장 요구사항

- Windows: XP or higher except for Windows Vista and Windows Server 2008
- OS X 10.8.x, OS X 10.9.x, OS X 10.10.x, OS X 10.11.2 and later or mac OS 10.12.x and later
- 관리자 권한이 있는 사용자만 설치할 수 있습니다.

중요 : SEH UTN Manager 는 Linux 에서도 실행 가능합니다. Linux 환경에서의 SEH UTN Manager 설치 및 사용 방법은 INU User Manual Linux 에서 확인할 수 있습니다.

1. 설치파일을 실행하십시오.
2. SEH UTN Manager 의 설치를 따르십시오.

SEH UTN Manager 시작

SEH UTN Manager 를 시작하면 네트워크 범위 내의 INU-100 을 확인할 수 있습니다.

발견된 모든 USB 장치가 연결된 INU-100 의 "네트워크 목록"에 표시됩니다. 추가 필요한 INU-100 은 선택 목록에 추가 할 수 있으며, 선택목록에 나열된 INU-100 의 연결된 USB 장치는 사용자에게 의해 사용할 수 있습니다.

SEH UTN Manager 사용 방법에 대한 자세한 정보는 온라인 도움말에서 찾을 수 있습니다. 온라인 도움말을 실행하려면, 메뉴 표시 줄에서 도움말 - 온라인 도움말을 선택하십시오.



주의 : 클라이언트와 INU-100 은 port 9200 을 통해 동작하며, 이 포트는 소프트웨어의 방화벽 역할을 합니다. 필요에 따라서 포트 번호를 변경할 수 있으며, 자세한 설명은 INU 사용자 설명서에 기재되어 있습니다.

Windows

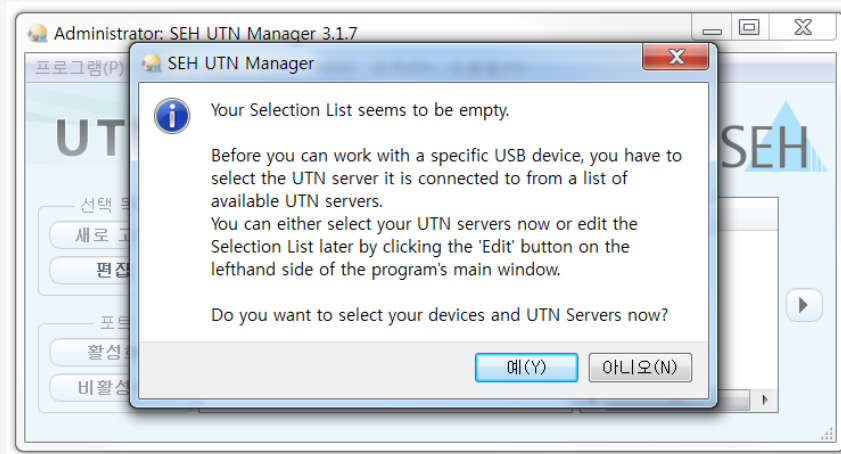
시작메뉴에서 'SEH UTN Manager'를 실행하십시오

(시작 → 모든 프로그램 → SEH Computertechnik GmbH → SEH UTN Manager)

Mac

'SEH UTN Manager.app' 더블클릭

(Applications → SEH UTN Manager.app)



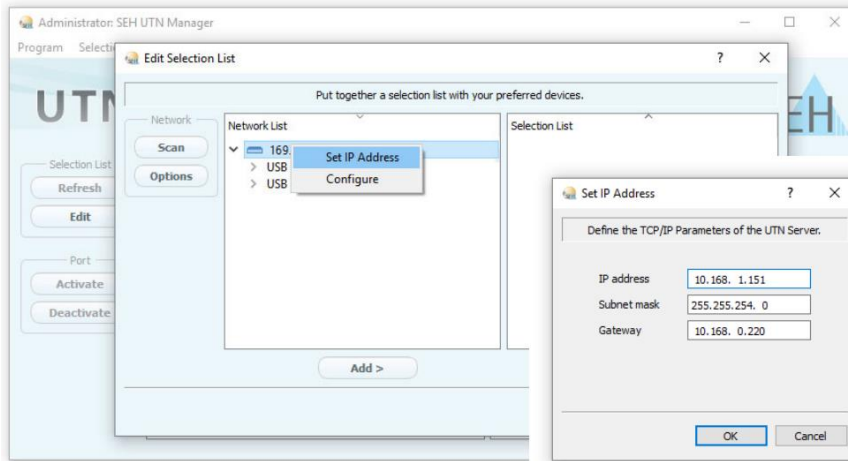
주의 : 초기 설정 중에 사용자 PC 와 INU-100 은 같은 네트워크 Class IP 를 할당해야합니다.

INU-100 에 대한 IP 주소 설정

INU-100 은 BOOTP · DHCP 를 통해 IP 를 할당 받을 수 있습니다.

그렇지 않은경우 INU-100 은 기본 IP 주소(192.254.0.0/16)을 Zeroconf 를 통해 할당해야 합니다.

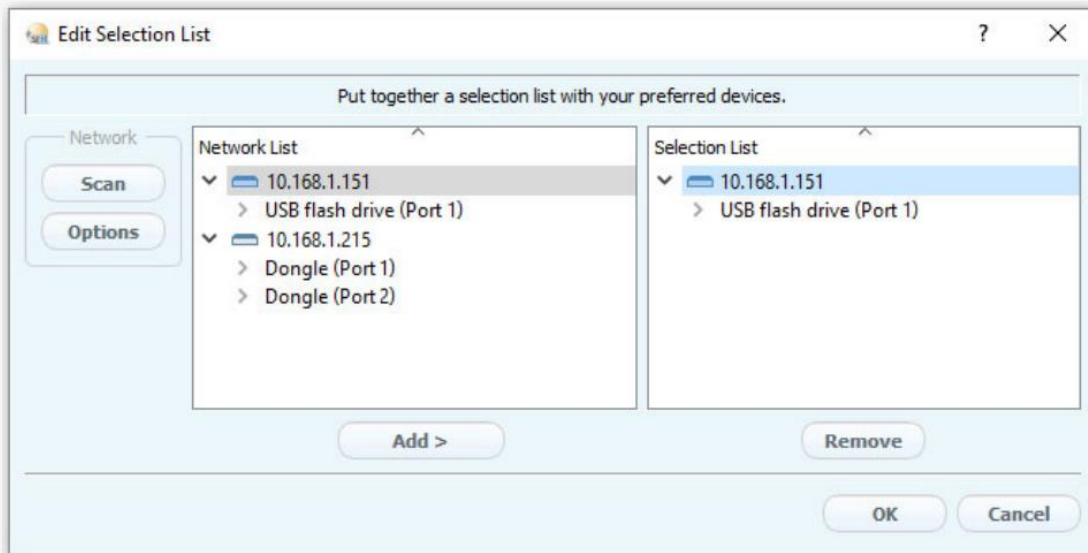
1. 프로그램 실행 후 'Your Selection List seems to be empty'라는 대화상자가 표시되고 '예'를 선택하면 선택 목록 편집 창이 표시됩니다. (대화 상자가 표시되지 않는다면 "선택목록 - 편집"을 선택하십시오.)
2. 네트워크 목록에서 INU-100 을 선택하십시오.
3. UTN 서버/장치에서 "IP 주소 설정"을 선택하십시오.
4. 관련 TCP/IP 설정을 입력하십시오.
5. 확인을 선택하면 설정이 저장됩니다.



선택 목록에 INU-100 추가

INU-100 과 USB 포트를 사용하기 위해서는 네트워크 목록에서 선택목록에 추가해야만 합니다.

1. 메뉴 모음에서 "선택 목록" - "편집"을 선택하십시오. "선택 목록 편집" 대화 상자가 나타납니다.
2. 네트워크 목록에서 INU-100 을 선택하십시오.
3. 추가를 선택하십시오.
4. (필요한 경우 2 번과 3 번을 반복하십시오.)
5. 확인을 선택하면 선택목록에 INU-100 이 표시됩니다.



네트워크설정을 변경한 후 INU-100 을 스캔할 수 있습니다.

Windows : 옵션 - 프로그램

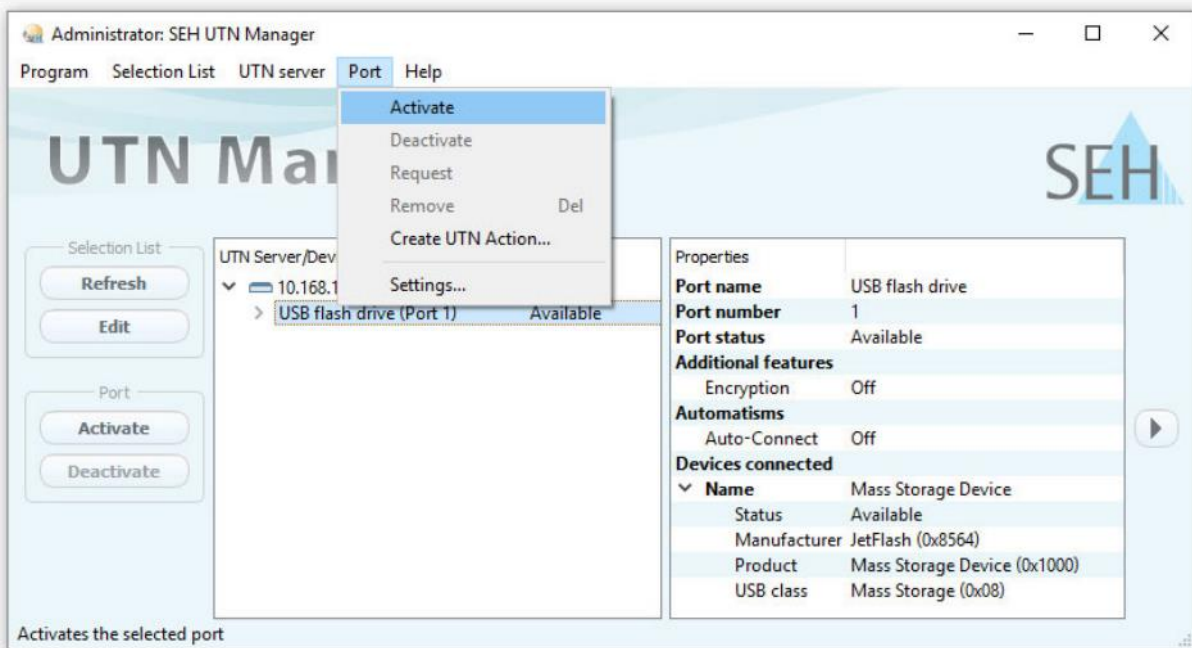
Mac : Preferences - SEH UTN Manager menu

사용자 PC 와 USB 연결

USB 장치를 사용하려면 USB 포트에 USB 장치가 연결된 INU-100 을 사용자 PC 에 접속해야합니다.

√ USB 장치는 다른 사용자 PC 에 연결되어 있지 않으며, INU-100 에서 사용할 수 있는 USB 장치는 한번에 한명의 네트워크 사용자에 의해 사용됩니다.

1. 목록에서 포트를 선택합니다.
2. 메뉴바에서 포트 - 활성화(Activate)를 선택합니다.



주의 : USB 포트 연결을 해제하려면 포트 - 비활성화(Deactivate)를 선택하십시오.

INU-100 웹 브라우저 설정

INU-100 은 Internet Explorer, Chrome, Mozilla Firefox, Safari 등과 같은 인터넷 브라우저 웹 서버(INU Control Center)를 통해 설정 및 모니터링 할 수 있습니다.

1. 브라우저를 실행하십시오.
2. 웹 브라우저 주소창에 INU-100 IP 주소를 입력하고 접속합니다.
(웹 설정 화면이 표시되지 않으면 프록시 설정을 확인하십시오.)

Port	Name	Status	VLAN
1	—	No device connected	*
2	—	No device connected	*

Copyright © 2016 SEH Computertechnik GmbH.

INU-100 설정에 대한 자세한 정보는 myUTN Control Center의 온라인 도움말에서 찾을 수 있습니다.

A/S 문의

제품 설치 시 궁금하신 사항은 아래의 연락처로 문의하시기 바랍니다.

회사: 와이트리

전화: 031-215-2263

팩스: 031-624-2260

홈페이지: www.witree.co.kr

기술 지원: tech@witree.co.kr

영업 상담: sales@witree.co.kr

A/S 발송 주소: 경기도 용인시 기흥구 구성로 357, 용인테크노밸리 C 동 707 호 A/S 담당자 앞